



Onderhoud en leginstructies

Rigid Click PVC visgraat

Wat is Rigid Click PVC?

Veel van onze klik PVC vloeren zijn voorzien van een geïntegreerde ondervloer, dit wordt ook wel Rigid Click PVC genoemd. Dit betekent dat de ondervloer al verwerkt is in de plank. Afhankelijk van de dekvloer, is het daarom niet altijd nodig om te egaliseren. Maar de normen voor vlakheid van een dekvloer zijn streng: er mag niet meer dan 2 tot 3 millimeter verschil zijn over een afstand van 200 centimeter. Dit lijkt misschien weinig, maar in de praktijk voldoen veel dekvloeren hier niet aan. De meeste dekvloeren vallen onder vlakheidsklasse 3, wat betekent dat er een afwijking tot 7 millimeter over 200 centimeter is toegestaan. Als je de vloer toch op een ongelijke ondergrond legt, dan kan de vloer beschadigen of zelfs loskomen van de ondervloer. Deze vloer wordt zwevend gelegd en hoeft daarom niet te worden verlijmd. We leggen je graag stap voor stap uit hoe je deze vloer in een handomdraai zelf kunt leggen!

Vorbereiding

- Meet de lengte en breedte (het oppervlak) van de ruimte. Als er een erker of andere uitbreiding aanwezig is, moet deze afzonderlijk worden opgemeten. We raden aan om rekening te houden met minimaal 10% snijverlies. Denk aan fouten bij het afzagen, overblijvende planken of eventueel toekomstig gebruik.
- Zorg ervoor dat de temperatuur in de ruimte(s) niet onder de 15°C komt.
- Laat vervolgens de Rigid Click planken ten minste 48 uur acclimatiseren in de ruimte(s) waar het gelegd moet worden.
- De ondergrond (dekvloer) moet hard, volledig egaal, bestand tegen gewicht, vrij van scheuren en permanent droog zijn (een vochtgehalte van maximaal 2%).
- Maak de ondergrond schoon en vrij van bijvoorbeeld gips-, verf- of lijmresten om oneffenheden en ongelijkheid te voorkomen.

Verschillende ondergronden

- Betonnen ondergrond: deze moet hard, volledig egaal en droog zijn om ongelijkheden te voorkomen.
- Houten ondergrond: deze moet hard, volledig egaal en droog zijn om ongelijkheden te voorkomen. Daarnaast moeten alle vloerdelen op gelijke hoogte zijn en alle nerven, knoesten en eventuele ongelijkheden worden opgevuld en vlak zijn. De dekvloer moet glad, schoon en vrij zijn van olie, was, vuil en stof.
- Tegelondergrond: gebruik indien nodig een ondervloer om de dekvloer op gelijke hoogte te brengen. Kies hierbij voor een ondervloer die geschikt is voor onder een Rigid Click-vloer. Kies bij voorkeur voor een ondervloer met een waarde van minstens 400 kPa.
- Tapijt moet altijd worden verwijderd en is niet geschikt als ondergrond.

STILE FLOORS

Onderbrekingsvoeg

Als je vloeroppervlak langer of breder is dan 10 meter, moet er een onderbrekingsvoeg van minstens 2 cm breed worden aangebracht. Dit geldt ook als de planken in andere kamers worden doorgelegd. Bij een deuropening moet soms ook het vloeroppervlak worden onderbroken. Bewegende voegen kunnen professioneel worden afgedekt met een profiel.

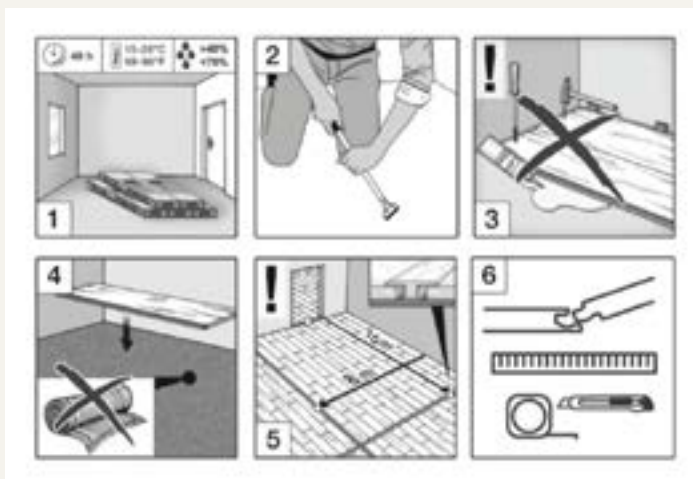
Vloerverwarming

Wanneer je vloerverwarming hebt, moet de temperatuur van de ondervloer overal beneden de 27°C zijn. De verwarmingsinstallatie moet minstens vier weken volgens het opstartprotocol van de leverancier in werking zijn voordat de vloer kan worden gelegd. Dit voorkomt dat de ondervloer krimpt of uitzet.

Deze procedure geldt alleen voor ondervloerwarming met warm water of voor ondervloerwarming met een koelfunctie, mits deze uitgerust is met een systeem voor condensatiebescherming. Het is niet aanbevolen om de vloer te leggen op elektrische ondervloerverwarming. Rigid Click mag niet worden gebruikt op ondervloerverwarming van vóór 1990, omdat deze systemen meestal te hoge temperaturen produceren.

Benodigheden

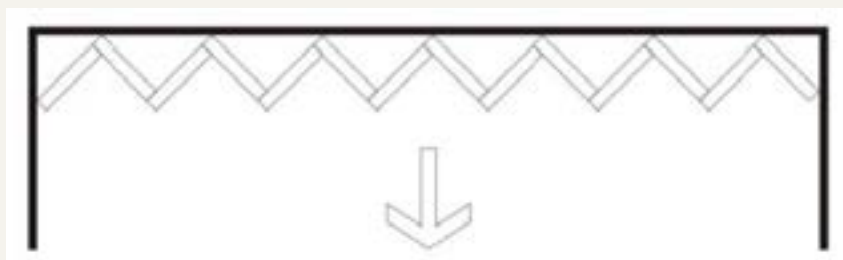
- Meetlint
- Potlood
- Scherp stanleymes
- Tussenstukken
- Rubberen hamer
- Fixeerblok



STILE FLOORS

Het leggen

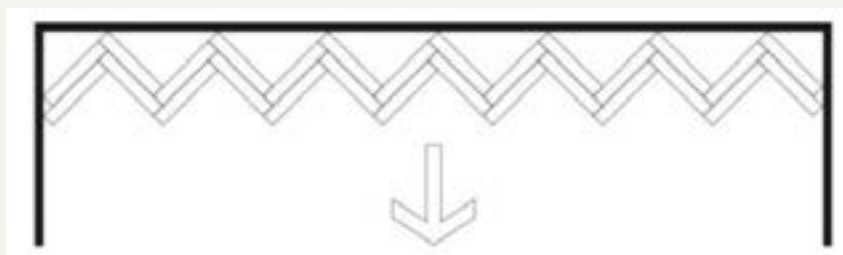
Om een gelijkmatige verdeling en zo min mogelijk snijverlies te bereiken, kun je eerst een proeflijn uitleggen die past bij de grootte van de planken. Maak vooraf een schets van hoe je de planken in de kamer wilt leggen. Houd bij het bestellen van de vloer rekening met ongeveer 10% snijverlies. Zorg ervoor dat je minimaal één ongeopende verpakking overhoudt, zodat je de vloer kunt herstellen bij eventuele schade. In de afbeelding zie je de linker- en rechterdelen. Nu kun je beginnen met het leggen van de visgraatvloer.



Plaats tussenstukjes tussen de korte en lange kanten van de planken en de muur. Plaats altijd een tussenstukje tussen de muur en de plekken waar de planken elkaar raken. Houd een minimale afstand van 1 cm tussen de muur en de planken.

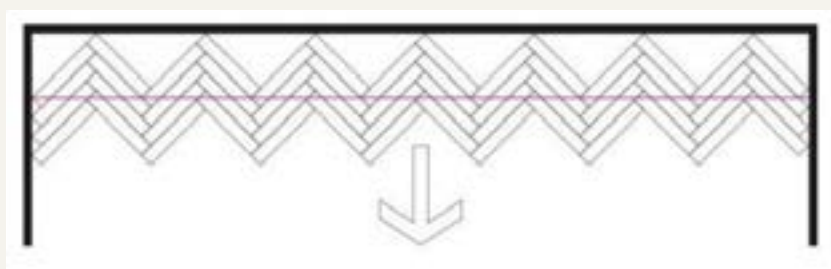
Begin aan de linkerkant van de kamer en plaats de eerste plank tegen de tussenstukjes, zoals in de afbeelding hierboven. Plaats de tweede plank onder een hoek van 45 graden tegen de eerste plank en druk stevig aan tot de planken met een klik in elkaar vastklikken. Gebruik een rubberen hamer met een tussenstukje om de verbinding goed vast te zetten.

Maak de hele rij af. Snijd de laatste plank op maat met een stanleymes. Houd bij het plaatsen van de laatste plank in de rij een afstand van 1 cm tot de muur aan met behulp van een tussenstukje. Zorg ervoor dat de eerste twee rijen recht en vlak liggen, want dit heeft invloed op de rest van de vloer.

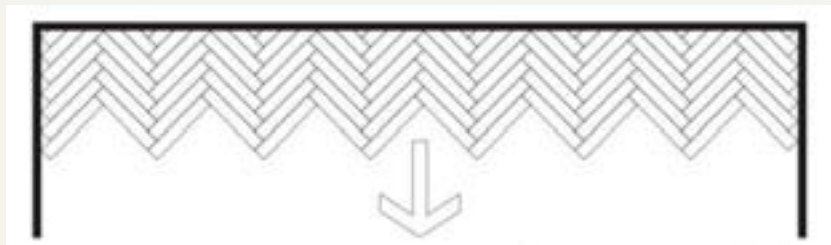


STILE FLOORS

Begin nu met de tweede rij aan de rechterkant. Plaats de plank onder een hoek van 45 graden tegen de eerste rij en druk stevig aan tot de planken klikken. Geef voorzichtig een tik met de hamer en een tussenstukje om de verbinding goed vast te zetten. Werk vervolgens van rechts naar links en controleer regelmatig of de eerste rijen recht liggen. Span eventueel een touw om dit te controleren. Als de eerste rijen recht liggen, kan de rest van de vloer worden gelegd.



Ga verder met het leggen van de volgende rijen. Na het leggen van 4 of 5 rijen kun je de eerste rijen recht afsnijden.



Schuif deze rijen naar achteren zodat de afgesneden kant recht tegen de muur ligt. Controleer altijd of de klikverbinding goed zit. Als de verbinding niet goed zit, maak je de plank los en zet je hem opnieuw vast zonder eraan te trekken. Zo voorkom je schade aan het kliksysteem. Wanneer de hele vloer is gelegd, controleer je de afstand tot de muur en verwijder je de tussenstukjes. Werk de vloer af met plinten.

Expansievoegen

Als je de vloer doorlegt naar een andere kamer of als de kamer langer is dan 10 meter, moet je een dilatatievoeg aanbrengen. Snijd de vloer bij de drempel door en plaats een dilatatiestrook. Hierdoor kan de vloer 'werken' als dat nodig is.



Kanten en onregelmatigheden

Snijd de planken met een scherp stanleymes en een meetlat. Snijd van bovenaf en breek de planken voorzichtig af. Je kunt op deze manier ook onregelmatige vormen, zoals ronde deurposten en verwarmingsbuizen, uitsnijden. Een papieren sjabloon kan hierbij handig zijn.

Afwerking

In vochtige ruimtes is het aan te raden om de vloer bij de muur en sanitair aansluitingen af te dichten met polyurethaan kit. Een Rigid PVC vloer is niet geschikt als douchevloer. Verwijder na het leggen de tussenstukken en werk de muur af met plinten. Na het leggen kun je direct op de vloer lopen en er spullen op plaatsen.

Onderhoud

Een Rigid PVC vloer is makkelijk te onderhouden. Gebruik James vloerreiniger 'beschermt & herstelt' en James vloerreiniger 'schoon & snel droog' voor het beste resultaat bij het schoonmaken en onderhouden van je nieuwe vloer.

Dagelijks

De grootste bedreigingen voor een vloer zijn stof, zand en korrels. Het is meestal voldoende om de vloer dagelijks te stofzuigen of te reinigen met James vloerreiniger 'schoon & snel droog'. Gebruik geen bijtende of schurende schoonmaakmiddelen. Veeg gemorste dingen direct op en maak de plek schoon met lauwwarm water.

Periodiek

Rigid Klik PVC heeft een beschermende toplaag van polyurethaan. Het gebruik en intensieve schoonmaak van de vloer beïnvloeden deze toplaag. Daarom is periodiek onderhoud belangrijk. In de woonkamer raden we aan dit minstens één keer per jaar doen, en in minder gebruikte ruimtes zoals een slaapkamer één keer per twee jaar. Dit onderhoud houdt in dat je de vloer grondig schoonmaakt met James vloerreiniger 'beschermt & herstelt' en vervolgens een nieuwe polyurethaan-beschermlaag aanbrengt met James extra mat. Na deze behandeling zijn vuil, kleine krassen en schoenstrepen ook makkelijker te verwijderen.



Tips

Langdurig direct zonlicht kan je vloer beschadigen. Gebruik gordijnen om je vloer overdag tegen de zon te beschermen. Maak gebruik van een deurmat om te voorkomen dat vocht en vuil naar binnen komen, maar vermijd rubberen deurmatten en zwarte doppen onder meubels. Voorzie stoelpoten en andere meubels van vilt doppen van goede kwaliteit (bijvoorbeeld van Scratch no More) en sleep geen zware voorwerpen over de vloer. Zorg ervoor dat zwenkwielen onder meubels geschikt zijn voor een vlakke vinylvloer (geen rubber). Gebruik een vloermat onder bureaustoelen om schade te voorkomen. Raadpleeg www.james.eu voor uitgebreid onderhoudsadvies.

Neem bij twijfel contact met ons op

Als je twijfelt over de legwijze, stop dan met het werk en neem eerst contact op voor advies. Het eindresultaat hangt namelijk sterk af van de omstandigheden waaronder de vloerplanken zijn gelegd.